

KORISNIČKI PRIRUČNIK

VERBATIM TVRDI DISK(OVI)

Verbatim / SureFire HDD & SSD

Poštovani korisniče,

Hvala što ste odabrali **Verbatim tvrdi disk(ove)** kao vaš vanjski uređaj za pohranu podataka. Za optimalno korištenje i izvedbu savjetujemo vam da ovaj priručnik pažljivo pročitate prije korištenja proizvoda.

Napomena; ovaj je priručnik opći priručnik koji se koristi za nekoliko Verbatimovih proizvoda. Slike proizvoda prikazane u ovom priručniku mogu se razlikovati od kupljenog uređaja.

Sadržaj kutije

Proverite sadržaj kutije. Svi artikli u ovoj kutiji navedeni su na pakovanju.

Trebate li pomoć? Imate li pitanja?

U slučaju da imate pitanja o korištenju ovog proizvoda, potrebne su vam informacije o Verbatimovim proizvodima ili vam je potrebna tehnička pomoć, molimo kontaktirajte Verbatimov korisnički centar (Verbatim Service Center) u svojoj državi. Pogledajte **www.verbatim.com/support** za detaljnije informacije.

Sva prava pridržana. Proizvodi navedeni u ovom priručniku koriste se samo u svrhu njihovog raspoznavanja te mogu biti zaštitni znaci ili registrirani zaštitni znaci odgovarajućih tvrtki. Ovaj je uređaj namijenjen kućnoj ili uredskoj upotrebi.

Upozorenje!

Ovaj je uređaj oprema usklađena s EN55022 klasom A. Ova oprema može uzrokovati poremećaje radijskih signala u stambenom području. U tom slučaju korisnik mora poduzeti odgovarajuće mjere i preuzeti svu odgovornost i troškove. Ne smije se koristiti u blizini ili s bilo kojim sustavom za održavanje života.

Verbatim ne može biti odgovoran za bilo kakvu štetu, gubitak podataka ili štetu proizišlu iz toga – štete koje uopće (uključujući, bez ograničenja, štete za gubitak poslovne dobiti, prekida poslovanja, gubitka poslovnih podataka, odnosno druge novčane gubitke) proizlaze korištenjem ili nemogućnošću korištenja ovog Verbatimova proizvoda, čak i ako je Verbatim upozoren na mogućnost takvih šteta.

Zadržavamo pravo nadogradnje naših proizvoda u skladu s tehnološkim napretkom.

Sadržaj:

Mjere opreza	programa	4
Vorsichtsmaßnahmen	programa	5
Formatiranje	programa	6

Poglavlje

Instalacija hardvera.....	programa	7
---------------------------	----------	---

Poglavlje

Instalacija upravljačkog	programa	7
--------------------------------	----------	---

Poglavlje

Instalacija aplikacijskog	programa	8
---------------------------------	----------	---

Poglavlje

Raspodjela Verbatim tvrdog diska(ova)	programa	11
---	----------	----

Poglavlje

Uvjeti ograničenog jamstva.....	programa	20
Prava.....	programa	20
FCC sukladnost	programa	21
WEEE obavijest.....	programa	21
CE deklaracija.....	programa	22
RoHS sukladnost.....	programa	22

Opće informacije

Zahtjevi sustava

Osobno računalo:

- Intel Pentium III / AMD Duron 900 MHz ili noviji
- 512 MB RAM ili više
- dostupan USB-A/ USB-C™ ulaz*
- pristup internetu za online registraciju jamstva, ažuriranja softvera i preuzimanja
- operativni sustav: Windows 7, 8, 10

Mac računalo:

- PowerPC G5 ili Intel Mac
- 256 MB RAM ili više
- dostupan USB-A/ USB-C™ ulaz*
- pristup internetu za online registraciju jamstva, ažuriranja softvera i preuzimanja
- operativni sustav: Mac OS X v10.4.6 ili noviji

* Molimo koristite kabele koji dolaze s uređajem (npr. USB, Thunderbolt) za povezivanje uređaja s osobnim računalom/Mac računalom.

Mjere opreza

Kako biste osigurali nesmetan rad Verbatim tvrdog diska(ova), molimo obratite pozornost na sljedeće mjere opreza. Ako ih ne slijedite, možete prouzročiti poništenje jamstva i oštetiti Verbatim tvrdi disk(ove).

- Sigurno uklonite Verbatim tvrdi disk(ove) putem operativnog sustava (opcija „isključivanje ili odbacivanje hardvera“ u programskoj traci Windowsa) prije iskapčanja USB kabela. Ne slijedite li ove korake, možete izgubiti svoje podatke.
- Ne ispustite Verbatim tvrdi disk(ove) ili ga ne izlažite drugim vrstama mehaničkih šokova jertomožeuzrokovatigubitak podataka i oštećenja Verbatim tvrdog diska(ova).
- Ne koristite Verbatim tvrdi disk ako je sobna temperatura manja od 10 °C ili veća od 35 °C.
- Ako se Verbatim tvrdi disk(ovi) premješta iz hladnijeg u toplije okružje, molimo dopustite prilagodbu pogona na sobnu temperaturu prije uporabe uređaja. Ne postupite li tako može doći do kondenzacije unutar kućišta pogona, što može uzrokovati nepravilnost u radu pogona.
- Ne polažite tekućine ili pića na Verbatim tvrdi disk(ove). Kada se tekućina prolije i dođe u kontakt s elektronikom unutar kućišta diska, oštetit će disk i uzrokovati nepravilnosti u radu pogona.
- Ne koristite Verbatim tvrdi disk(ove) u prašnjavom okružju. Prašina unutar kućišta može oštetiti unutarnju elektroniku i rezultirati nepravilnošću u radu pogona.
- Otvaranjem Verbatim tvrdog diska(ova) poništit ćete jamstvo.

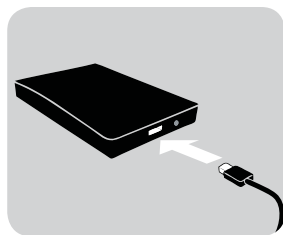
Ako Vam u bilo kojem trenutku tijekom instalacije i/ili konfiguracije Verbatim tvrdog diska bude potrebna pomoć ili imate pitanja, molimo kontaktirajte Verbatimov centar za podršku u svojoj državi. Pogledajte www.verbatim.com/support za detaljnije informacije.

Formatiranje

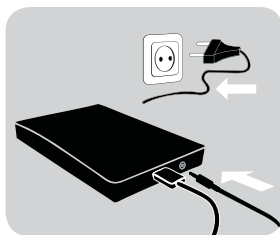
Brzi podataka putem (npr. USB, Thunderbolt) sučelja čini ga savršeno prikladnim za pohranu podataka, dijeljenje datoteka, izradu sigurnosnih kopija, arhiviranje, audio reprodukciju i sve aplikacije kojima je potreban brz pristup datotekama.

Verbatimov disk dolazi unaprijed formatiran u obliku FAT32 (za diskove s kapacitetom od 1 TB i 2 TB) ili NTFS (za diskove s kapacitetom od 3 TB i 4 TB ili više). FAT32 format omogućuje rad sa sustavima Windows ili Mac OS. NTFS format je kompatibilan samo sa sustavima Windows 7, 8 i 10, a samo je čitljiv za Mac OS. Ako želite koristiti svoj disk na Mac sustavu ponovno formatirajte disk u HFS+ formatu. Ponovno formatiranje diska će izbrisati sve podatke na disku, tako da ih obavezno prethodno spremite.

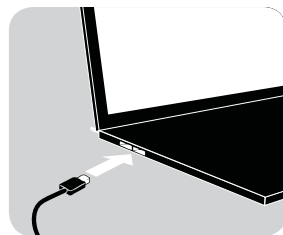
Poglavlje: Instalacija hardvera



1.



2.



3.

1. Uključite kabel* u Verbatim tvrdi disk(ove).
2. **Uređaji sa strujnim kablovima:** Priključite kabel za napajanje u Verbatim tvrdi disk(ove), a napajanje u strujnu utičnicu.
3. Spojite kabel* u ulaz na svojem računalu.
4. Ako vaš uređaj ima prekidač za napajanje, uključite uređaj prije korištenja.

* Molimo koristite kabele koji dolaze s uređajem (npr. USB, Thunderbolt) za povezivanje uređaja s osobnim računalom/Mac računalom.

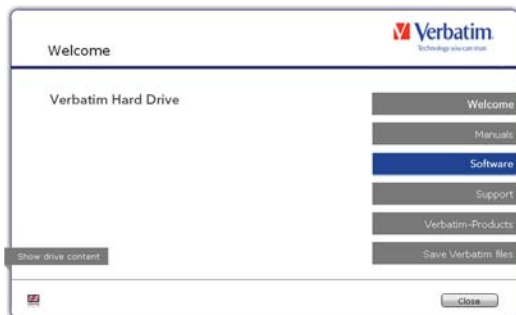
Poglavlje: Instalacija upravljačkog programa

a sustav Windows 7/8/10 i Mac OS X zaseban Verbatimov upravljački program nije potreban. Pravičke će program automatski instalirati operativni sustav nakon priključenja Verbatim tvrdog diska(ova) u ulaz sustava na računalo.

Poglavlje: Instalacija aplikacijskog programa

Instalacija programa za računalo

1. Kliknite na datoteku „Start PC.exe“ u glavnom direktoriju tvrdog diska. Otvorit će se Verbatimov početni izbornik.

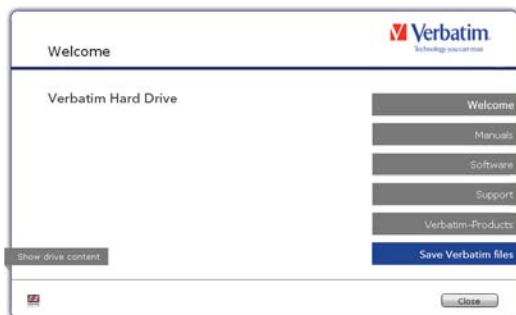


2. Kliknite na „Software“. Instalacija će odmah započeti. Slijedite upute na zaslonu te potvrdite nastavak instalacije klikom na gumb „Dalje“.

Spremanje Verbatimovih podataka

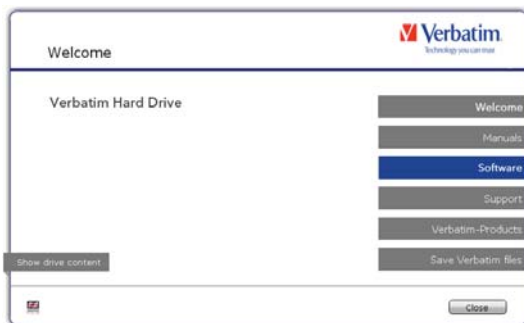
Upute za uporabu i program za korištenje (kada je primjenjiv) unaprijed su učitani na tvrdom disku. Preporučamo spremanje ovih datoteka na vaše računalo („My Documents“/„Verbatim“) kako biste uvijek imali sigurnosne kopije datoteka u slučaju (nenamjernog) ponovnog formatiranja diska ili brisanja datoteka s pogona. Spremanje datoteka s vanjskoga tvrdog diska na svoje računalo vrlo je jednostavno:

1. Kliknite na gumb „Spremanje Verbatimovih datoteka“.
2. Svi dostupni podaci s Verbatim tvrdog diska bit će spremljeni u mapu „Verbatim“ u „My Documents“.



Instalacija programa na Mac računalo

1. Kliknite na datoteku „Start MAC“ u glavnom direktoriju tvrdog diska. Otvorit će se Verbatimov početni izbornik.

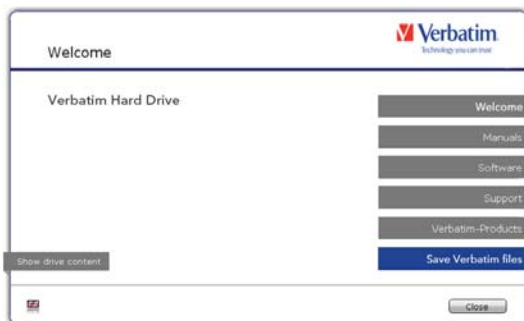


2. Kliknite na „Software“. Instalacija će odmah započeti. Slijedite upute na zaslону te potvrdite nastavak instalacije klikom na gumb „Dalje“.

Spremanje Verbatimovih podataka

Upute za uporabu i program za korištenje (kada je primjenjiv) unaprijed su učitani na tvrdom disku. Preporučamo spremanje tih datoteka na vaše računalo („Documents“/„Verbatim“) kako biste uvijek imali sigurnosne kopije datoteka u slučaju (nenamjernog) ponovnog formatiranja diska ili brisanja datoteka s pogona. Spremanje datoteka s vanjskoga tvrdog diska na svoje računalo vrlo je jednostavno:

1. Kliknite na datoteku „Start MAC“ u glavnom direktoriju tvrdog diska. Otvorit će se Verbatimov početni izbornik.
2. Kliknite na gumb „Spremanje Verbatimovih datoteka“.
3. Svi dostupni podaci s Verbatim tvrdog diska bit će spremljeni u mapu „Verbatim“ u „Documents“.



Korištenje programa Time Machine s Verbatim tvrdim diskom(vima)

Time Machine omogućava vam izradu automatiziranih sigurnosnih kopija vašeg kompletnog računala na operativnom sustavu Mac OS X 10.5 i Mac OS 10.6 ili novijem.

1. Uključite svoj Verbatim tvrdi disk(ove) na svoje Mac računalo. Ako još niste točno odredili mjesto za spremanje sigurnosnih kopija, Time Machine će vas prilikom prvog spajanja Verbatim tvrdog diska(ova) pitati želite li uređaj koristiti kao pogon za izradu sigurnosnih kopija.
2. Nakon što se vaš Verbatim tvrdi disk(ovi) pojavi na radnoj površini, pritisnite "Korištenje diska za izradu sigurnosnih kopija" kako biste potvrdili da želite koristiti Verbatim tvrdi disk(ove) za izrade sigurnosnih kopija programom Time Machine. Sigurnosne postavke možete dalje konfigurirati u postavkama programa Time Machine.

Time Machine će sada automatski izrađivati sigurnosne kopije vašeg Mac računala. Time Machine čuvat će sigurnosne kopije svakog sata za posljednja 24 sata, dnevne sigurnosne kopije za prošli mjesec i tjedne sigurnosne kopije dok se Verbatim tvrdi disk(ovi) ne napuni.

Prva izrada sigurnosnih kopija može potrajati, te biste stoga trebali pokrenuti program Time Machine, na primjer, u večernjim satima kako bi se prva izrada sigurnosnih kopija odvijala tijekom noći.

Napomena: Ako je vaš Verbatim tvrdi disk(ovi) formatiran u NTFS ili FAT 32 formatu, morate ga formatirati u formatu Mac OS Extended (Journaled). Na taj ćete način izbrisati SVE svoje podatke!

Poglavlje: Raspodjela Verbatim tvrdog diska(ova)

Opće informacije

Verbatimov disk dolazi unaprijed formatiran u obliku FAT32 (za diskove s kapacitetom od 1 TB i 2 TB) ili NTFS (za diskove s kapacitetom od 3 TB i 4 TB ili više). FAT32 format omogućuje rad sa sustavima Windows ili Mac OS. NTFS format je kompatibilan samo sa sustavima Windows 7, 8 i 10, a samo je čitljiv za Mac OS. Ako želite koristiti svoj disk na Mac sustavu ponovno formatirajte disk u HFS+ formatu. Ponovno formatiranje diska će izbrisati sve podatke na disku, tako da ih obavezno prethodno spremite. Ne preporuča se mijenjanje trenutne konfiguracije Verbatim tvrdog diska(ova).

Potrebama pojedinih korisnika možda će više odgovarati drugi datotečni sustavi. Ovaj priručnik opisuje trenutna ograničenja najčešćih datotečnih sustava i sadrži Upute koje će vam omogućiti prilagodbu Verbatim tvrdog diska(ova) za vaše potrebe.

Značajke datotečnih sustava

Za pregled značajki pogledajte sljedeće tablice:

Datotečni sustavi koje podržavaju razni operativni sustavi

Datotečni sustav / Operativni sustav	FAT	FAT32	NTFS	HFS+
Windows 7/8/10	da	da	da	ne
Mac OS X	da	da	da (samo čitanje)	da

Maksimalna veličina particije

Datotečni sustav / Operativni sustav	FAT	FAT32	NTFS	HFS+
Windows 7/8/10	4 GB*	32 GB	16 TB	-
Mac OS X 10.1.x	-	128 GB	-	2 TB
Mac OS X 10.2.x	-	128 GB	-	8 TB
Mac OS X 10.3.x ili noviji	-	(-> 128 GB)	-	16 TB

Primjer za različite particije s različitim datotečnim sustavima na jednom Verbatim tvrdom disku

250 GB	220 GB	30 GB
--------	--------	-------

Napomena: Na NTFS formatirane tvrde diskove može se pisati samo u sustavima Windows 7/8/10. U sustavu MacOSX podaci se mogu samo čitati.

Gornji je primjer dobro rješenje za korisnike sustava Windows 7/8/10 koji katkad razmjenjuju podatke s korisnicima Mac računala.

Za pohranu podataka sustava Windows 7/8/10 mogu se koristiti obje particije. Kako se datotečni sustav NTFS na Mac računalima može samo čitati, podaci koji će se koristiti na tom operativnom sustavu moraju biti pohranjeni na FAT32 particiji.

Slijedite korake u nastavku kako biste Verbatim tvrdi disk(ove) prilagodili svojim potrebama.

Raspodjela Verbatim tvrdog diska(ova) u sustavima Windows 7/8/10

Brisanje particije

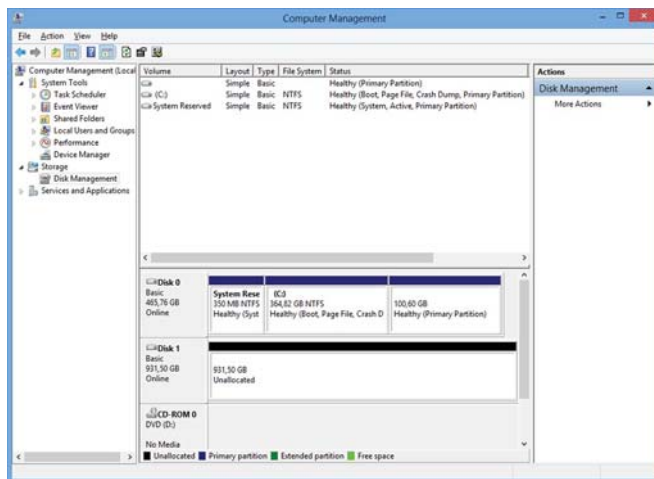
1. Kliknite desnom tipkom miša na ikonu „My Computer“ na vašoj radnoj površini.
2. Odaberite opciju „Upravljanje računalom“.
3. Odaberite opciju „Pohrana“ -> „Upravljanje diskom“.
4. Odaberite vanjski Verbatim tvrdi disk(ove) i kliknite desnom tipkom miša na particiju.
5. Odaberite „Brisanje particije“ i potvrdite pritiskom tipke „Da“. Tako ćete izbrisati particiju.

Stvaranje particije

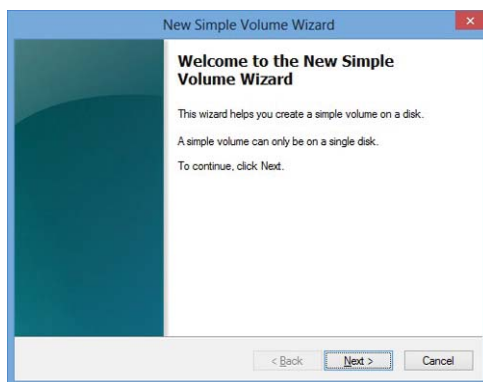
Slijedeći će vas koraci voditi kroz postupak stvaranja particija na Verbatim tvrdom disku(ovima). Završetkom tog postupka vaš će Verbatim tvrdi disk(ovi) biti spreman za uporabu i bit će mu dodijeljeno slovo pogona.

1. Kliknite desnom tipkom miša na ikonu „My Computer“ na vašoj radnoj površini.
2. Odaberite opciju „Upravljanje računalom“.
3. Odaberite opciju „Pohrana“ -> „Upravljanje diskom“.

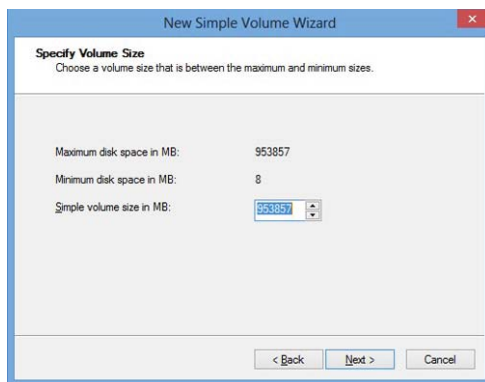
4. Odaberite tvrdi disk koji je „nedodijeljen“. Uvjerite se da je cijeli tvrdi disk „nedodijeljen“.



5. Kliknite desnom tipkom miša na „nedodijeljeno“ područje i odaberite opciju „Nova particija“. Otvorit će se „Čarobnjak za novu particiju“. Kliknite „Dalje“.

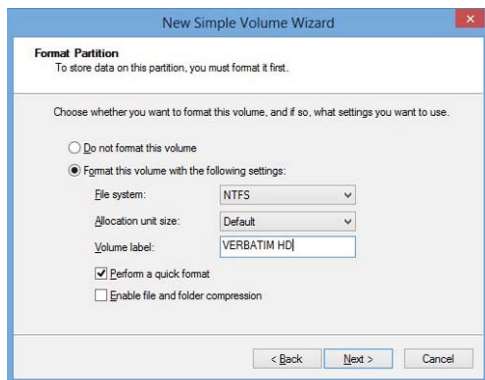


6. Sadamožete prilagoditi veličinu svoje particije. Kliknite „Dalje“ ako želite stvoriti samo jednu particiju. Za stvaranje više od jedne particije pogledajte sljedeće poglavlje (Stvaranje dviju ili više particija na Verbatim tvrdom disku(ovima) u sustavu Windows 7/8/10).

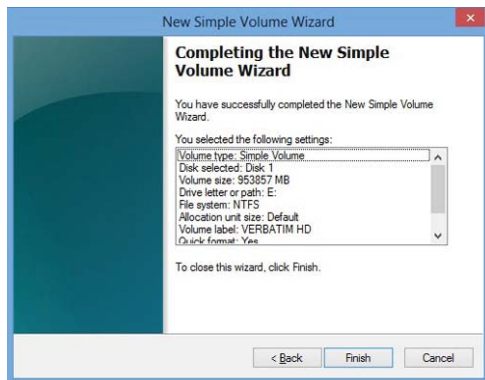


7. Dodijelite slovo pogona svojem tvrdom disku. Najčešće možete koristiti tvornički određene opcije. Kliknite „Dalje“.

8. Odaberite opciju formatiranja „Formatiranje particije prema sljedećim postavkama“. Odaberite „FAT32“ (< 32 GB) ili „NTFS“, „Veličina jedinice dodjeljivanja“ trebala bi ostati na „Tvorničkim postavkama“. Na kraju odaberite „Izvođenje brzog formatiranja“ i pritisnite tipku „Dalje“.

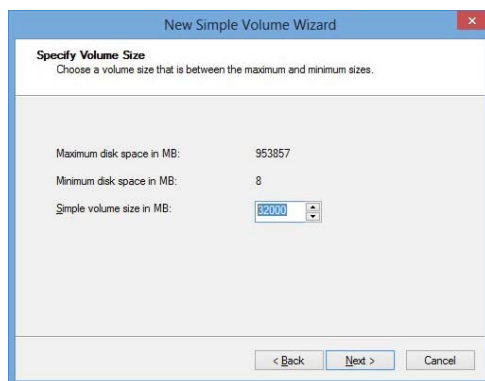


9. Pritiskom tipke „Završetak“ završava se postupak raspodjele Verbatim tvrdog diska(ova). Vaš će Verbatim tvrdi disk(ovi) biti formatiran i potom spreman za uporabu.

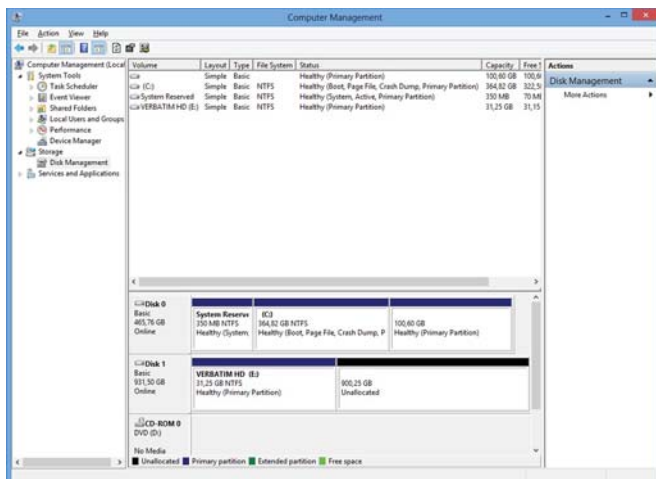
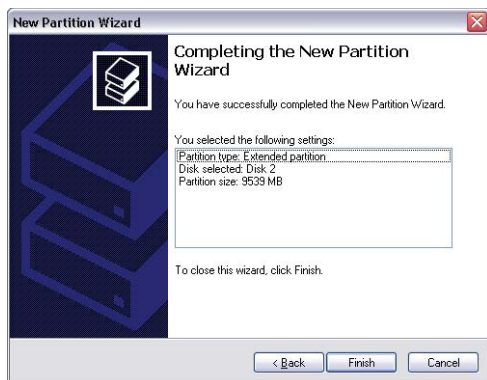


Stvaranje dviju ili više particija na Verbatim tvrdom disku(ovima) u sustavu Windows 7/8/10

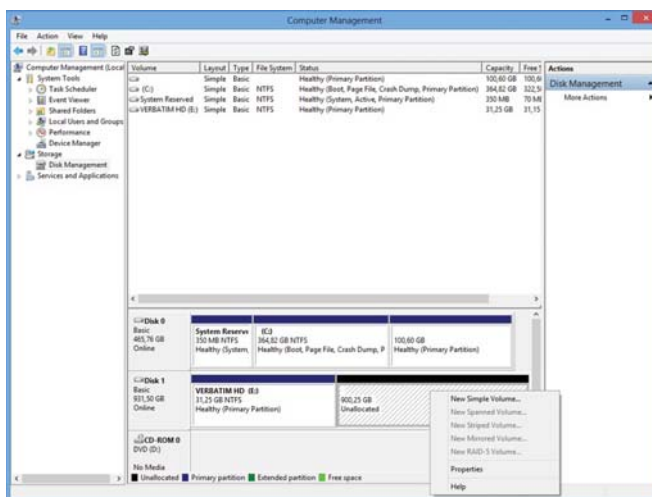
1. Ponovite korake iz prethodnog poglavlja (Stvaranje particije na Verbatim tvrdom disku(ovima) u sustavu Windows 7/8/10) za stvaranje prve particije.
2. Kliknite desnom tipkom miša na ikonu „My Computer“ na vašoj radnoj površini.
3. Odaberite opciju „Upravljanje računalom“.
4. Odaberite opciju „Pohrana“ -> „Upravljanje diskom“.
5. Kliknite desnom tipkom miša na nedodijeljeno područje Verbatim tvrdog diska(ova) i odaberite opciju „Nova particija“. Otvorit će se „Čarobnjak za novu particiju“. Kliknite „Dalje“.
6. Sada možete prilagoditi veličinu svoje particije. Unesite veličinu i pritisnite tipku „Dalje“.



7. Pritiskom tipke „Završetak“ stvara se „Proširena particija“. Nedodijeljeno je područje sada preimenovano u „Slobodan prostor“.



8. Desnu tipku miša kliknite na „Slobodan prostor“ i odaberite „Novi logički pogon“. Otvorit će se „Čarobnjak za novu particiju“. Kliknite „Dalje“.

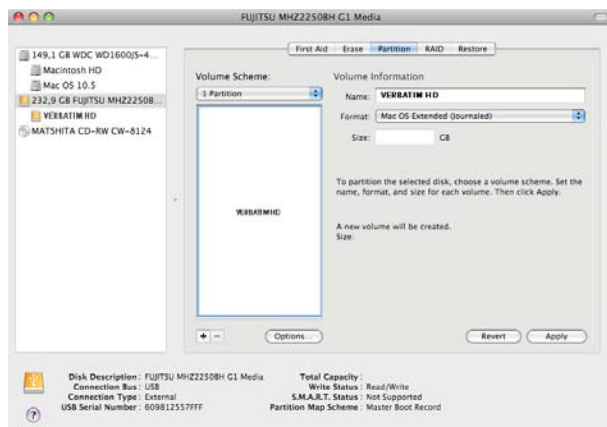


9. Već je odabran „Logički pogon“. Kliknite „Dalje“.
10. Odredite točnu veličinu particije i pritisnite tipku „Dalje“.
11. Dodijelite slovo pogonu i pritisnite tipku „Dalje“.
12. Odaberite opciju formatiranja „Formatiranje particije prema sljedećim postavkama“. Odaberite „FAT32“ (< 32 GB) ili „NTFS“, „Veličina jedinice dodjeljivanja“ trebala bi ostati na „Tvorničkim postavkama“. Na kraju odaberite „Izvođenje brzog formatiranja“ i pritisnite tipku „Dalje“.
13. Pritiskom tipke „Završetak“ završava se postupak raspodjele. Vaša će particija bit formatirana i potom spreman za uporabu.

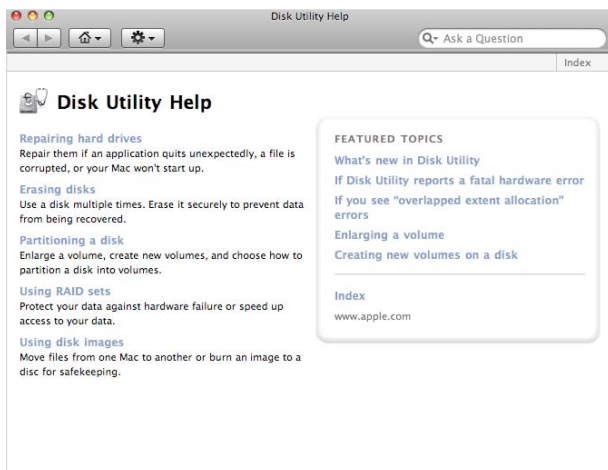
Napomena: Odaberete li datotečni sustav NTFS, podaci na vašem Verbatim tvrdom disku moći će se čitati samo u sustavu Mac OS X. Nećete moći upisivati podatke.

Raspodjela Verbatim tvrdog diska(ova) u sustavu Mac OS X

1. Otvorite opciju „Uslužni program diska“. Nalazi se u „Aplikacije“ → „Uslužni programi“.
2. Pritisnite karticu „Particija“.



Ovdje možete postaviti postavke particije i podijeliti pogon prema vašim postavkama (npr. Mac OS Extended). Detaljne informacije o korištenju Uslužnog programa diska nalaze se u pomoći:



Uvjeti ograničenog jamstva

Verbatim GmbH jamči za materijal i izradu ovog proizvoda na razdoblje od dvije godine od datuma kupnje. Ovo jamstvo ne uključuje baterije. Ako ovaj proizvod postane neispravan unutar jamstvenog razdoblja, bit će zamijenjen bez troška po kupcu. Proizvod s izvornim računom možete vratiti na mjestu kupnje ili stupite u kontakt s tvrtkom Verbatim.

Zamjena proizvoda vaš je jedini pravni lijek pod ovim jamstvom i ovo jamstvo se ne odnosi na uobičajeno habanje ili štetu zbog neispravnog i prekomjernog korištenja, oštećivanja, zanemarivanja ili nesretnih slučajeva, niti na ikakvu nekompatibilnost ili lošu performansu zbog određenih računalnih softvera ili hardvera koje koristite.

VERBATIM NE ODGOVARA ZA GUBITAK PODATAKA ILI SLUČAJNU, POSLJEDIČNU ILI POSEBNU ŠTETU KAKO GOD JE UZROKOVANA KAO KRŠENJE JAMSTVA. Ovo jamstvo daje vam određena zakonska prava i možete imati i druga prava koja se razlikuju od države do države.

NAPOMENA: Verbatim GmbH može bilo kada promijeniti sadržaj ovog korisničkog vodiča bez prethodne obavijesti.

Prava

Copyright (c)2020 Verbatim GmbH. Nijedan dio ovog dokumenta ne može se reproducirati u bilo kojem obliku ili načinu ni zbog kakvog razloga bez izričitog pismenog dopuštenja Verbatim GmbH. Sva prava pridržana. Svi drugi nazivi proizvoda navedeni ovdje vlasništvo su njihovih vlasnika.

FCC sukladnost

Ova je oprema ispitana i u skladu je s ograničenjima za klasu B digitalnih uređaja sukladno dijelu 15 pravila FCC. Ova ograničenja osmišljena su da omoguće razumnu zaštitu od štetnih smetnji u stambenim instalacijama. Ova oprema proizvodi, koristi i može zračiti radiofrekvencijskom energijom i, ako nije instalirana i korištena u skladu s uputama, može uzrokovati smetnje u radiokomunikaciji. Međutim, nema jamstva da se smetnje neće dogoditi u osobitim instalacijama. Ako ova oprema uzrokuje štetne smetnje radioprijamu ili TV prijamu, koje se mogu utvrditi uključivanjem i gašenjem opreme, korisnik treba pokušati ispraviti smetnje jednom od sljedećih mjera:

- Preorijentirajte ili premjestite antenu.
- Povećajte udaljenost između opreme i prijamnika.
- Priključite opremu u utičnicu drugog kruga od one na koju je spojen prijamnik.
- Posavjetujte se s prodavačem ili iskusnim radio/TV tehničarom za pomoć.

WEEE obavijest

Direktiva Elektrotehničkog i elektroničkog otpada (WEEE) koja je stupila na snagu kao europski zakon 13. veljače 2003, uzrokovala je veliku promjenu u načinu postupanja s električnom opremom i otpadom.



WEEE logo (prikazan lijevo) na proizvodu ili na ambalaži označava da se ovaj proizvod ne smije bacati s ostalim kućanskim otpadom. Za više informacija o otpadu elektroničke i električne opreme, povratku i odlagalištima otpada, molimo stupite u kontakt sa svojom lokalnom tvrtkom za rješavanje otpada ili s trgovinom gdje se kupili opremu.

Izjava CE

Izjava EC o sukladnosti

Usklađeno sa postavljenim zahtjevima u Direktivi vijeća o Aproximaciji zakona država članica po pitanju Elektromagnetske usklađenosti (2014/30/EC) i Niskonaponske zaštite 2006/95/EC.

Ova se izjava primjenjuje na sve uratke koji su izrađeni identično modelu koji je podnesen ispitivanju/procjeni.

EN 55032:2012+ AC:2013 (razred B)

EN 61000-3-2:2014

EN 61000-3-3:2013

AS/NZS CISPR 32:2013

EN 55024:2010

IEC 61000-4-2: 2008

IEC 61000-4-3: 2006+ A1:2007+ A2:2010

IEC 61000-4-4: 2013

IEC 61000-4-5: 2014

IEC 61000-4-6: 2013

IEC 61000-4-8: 2009

IEC 61000-4-11: 2004

Izjava o sukladnosti RoHS

Ovaj je proizvod usklađen s Direktivom 2011/65/EU Europskog parlamenta i vijeća od 18. prosinca 2006. godine, po pitanju ograničenja upotrebe određenih opasnih tvari u električnoj i elektroničkoj opremi (RoHS) i njihovim dopunama. Tvari jako visoke zabrinutosti (SVHC), uključujući 169 tvari s Popisa kandidata od 20. lipnja 2016. godine, nisu u ovom rasponu proizvoda prisutne iznad dopuštenih razina.